

LE TEMPS

Immobilier

Novembre 2024



MATÉRIAUX Liège, foin et champignons:
le design réinventé et innovant
page 9

VISITE PRIVÉE Chez Yann et Eva, une ancienne
maison de ville au charme pop à Lausanne
page 26



La maison au look rétro avec son jardin foisonnant et, à droite, le thuya géant, un arbre centenaire et classé.

Le second souffle d'une maison de ville endormie

Cette demeure classique de l'Ouest lausannois a été entièrement métamorphosée pour accueillir un couple de médecins, Yann Corminboeuf et Eva de Boer. Ils nous ouvrent les portes de leur joyeux écrin

Texte et photos: **Catherine Gailloud**

Comment redonner du souffle et de la lumière à une maison de ville début XXe siècle profondément endormie? Pour cette rénovation, le bureau d'architecture Atelier Nova a su conjuguer passé et présent, en interprétant et magnifiant avec brio les désirs de ses clients. Au programme, espaces redéfinis, jeux de couleur, lumière et profondeur, les architectes offrent à l'édifice un réveil en beauté. En résulte une atmosphère à la nostalgie modernisée et aux finitions soignées. Visite.

Une maison au charme chic

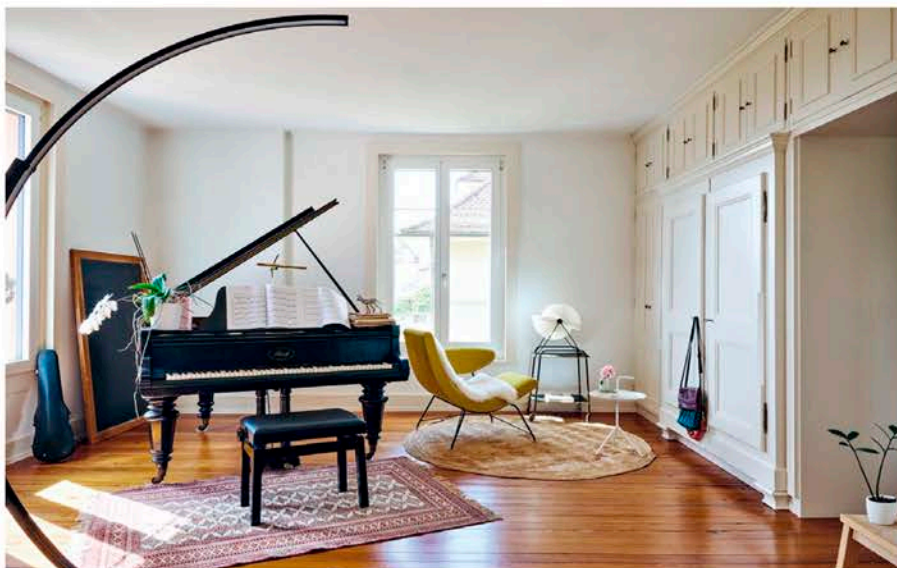
C'est l'histoire d'un coup de foudre, d'un rêve devenu réalité. «J'avais très envie d'être propriétaire, raconte Yann. «Eva n'était pas aussi enthousiaste et m'avait déclaré que si je trouvais une maison ancienne, en ville, avec un grand terrain, elle s'y intéresserait!». Cinq années de recherches plus tard, une annonce semble enfin correspondre à leurs attentes. La bâtisse, construite en 1904, s'étend sur trois niveaux, divisés en trois appartements, les locataires ont reçu leur congé car la bâtisse a été déclarée insalubre. Elle est entourée d'un vaste jardin et flanquée d'un arbre centenaire et classé: un

thuya géant. Le couple tombe instantanément sous le charme et s'empresse de faire une offre; il y en aura plus de 200. «Nous avons été mis à l'examen par les propriétaires et avons passé tous les tests!» sourit le couple. Ce n'est que le début de l'aventure. L'adoption de cette demeure de caractère ne peut se faire sans une réinvention globale de

La bâtisse, construite en 1904, s'étend sur trois niveaux, et était auparavant divisée en trois appartements

ses espaces. Plus rien ne fonctionne, le chauffage à mazout est défectueux, la tuyauterie fuit, aucune rénovation n'a été faite depuis 1971: «On pouvait passer un doigt au travers des embrasures des fenêtres», s'exclame Yann. Le couple cherche alors un bureau d'architecture pour les accompagner dans la tâche immense qui les attend. «Nous





Ci-dessus:
Le salon dont le plancher à chevrons a été découvert pendant la rénovation.

Ci-contre:
La salle de musique et ses placards réalisés sur mesure. Une façon ingénieuse de mettre en valeur une armoire vaudoise laissée par les anciens propriétaires.



A gauche:
Beaucoup de vaisselle de famille, de souvenirs, d'objets ramenés de voyage égayent les étagères du vaisselier en bois.

Ci-contre:
Le sol de carreaux de ciment de la cuisine a été dessiné, selon les motifs typiques du début du XXe siècle, par une entreprise espagnole.

«L'âme des lieux reste intacte, mais la fonctionnalité, nécessaire à notre siècle, est bel et bien présente»

**DIDIER JORDAN,
DIRECTEUR DU BUREAU D'ARCHITECTURE
ATELIER NOVA**

avons sollicité deux bureaux et Atelier Nova a immédiatement su nous proposer un projet qui correspondait à nos attentes. Créer une maison qui reflète notre personnalité, au style intemporel et sans artifice.»

Des espaces empreints de caractère

Les rénovations seront étalées sur cinq ans pour répartir les coûts. De nombreuses séances entre propriétaires et architectes sont organisées sur place pour mettre en place le projet et coordonner au mieux les travaux. «J'ai créé des moodboards avec nos idées, nos préférences de couleurs et de matériaux», raconte Eva. La priorité sera mise sur les deux étages du bas pour permettre au couple d'emménager avant d'attaquer le 3e étage. Les murs tombent quand d'autres se montent. Des

pièces s'agrandissent ou se réunissent quand d'autres se ferment. Les espaces s'ouvrent, les fonctions se réinventent.

Yann adore cuisiner; Didier Jordan, partenaire directeur du bureau d'architecture, imagine une cuisine centrale lumineuse, au style contemporain, qui côtoie allègrement la salle à manger et le salon dans un esprit de pure convivialité. «L'âme des lieux reste intacte, mais la fonctionnalité, nécessaire à notre siècle, est bel et bien présente. Le mobilier bas, tel l'îlot de cuisine, sépare sans cloisonner. L'intention est de garder l'esprit de l'ancien tout en lui apposant des codes plus récents», explique Didier Jordan. Un poêle à bois en céramique à pierre ollaire, déniché par l'équipe d'Atelier Nova, fait le lien entre les trois espaces à vivre avec élégance et caractère. Des matériaux divers uti-

lisés à l'époque pour l'isolation sont retirés des planchers: vieux journaux, rouleaux de rouleaux, on trouve des chaussures, des pou-belles... Mais de belles surprises attendent aussi le couple; sous de nombreuses couches de moquettes et linoléums, on découvre un parquet à chevrons qui n'a encore jamais été poncé, ailleurs une fenêtre murée laisse à nouveau passer la lumière du jour. Dans les couloirs, les salles de bains et la cuisine, le carrelage des sols est malheureusement irrécupérable; Atelier Nova mandate une entreprise espagnole pour créer un carreau de ciment reproduisant les motifs typiques du début du XXe siècle.

La terrasse complètement rénovée et modernisée, avec son beau carreau de ciment, a fière allure. Elle est située au-dessus de la salle à manger: «Quand nous avons voulu refaire son

sol, nous avons découvert que sous le carrelage il n'y avait plus de dalle!» se souvient Yann. «On pouvait marcher sur le vaisselier de la salle à manger.» La dernière phase des travaux a eu lieu en 2023. Le toit a été isolé grâce à la laine de bois, des tuiles solaires discrètes produisent de l'énergie verte, la façade a été repeinte en rose, les volets en vert et un appartement a été créé sous le toit pour les amis. La maison s'ancre aussi sur le vaste jardin laissé en friche qui ressemblait à un terrain vague et a été entièrement repensé dans un esprit de permaculture, détaille le propriétaire. «C'est un

Une bulle de détente hors du temps, parfois bohème, parfois contemporaine

concept de jardin-forêt, un système de culture concentrique qui s'inspire en partie d'une forêt naturelle; il en reproduit la structure en réunissant dans une même aire de culture des arbres fruitiers, des herbes aromatiques et des plantes, en fonction de leurs spécificités, sur lesquels seront prélevées les récoltes de fruits et légumes. Parmi pommier, poirier, cognassier et divers arbustes à baies, les framboisiers sont particulièrement vigoureux cette année.»

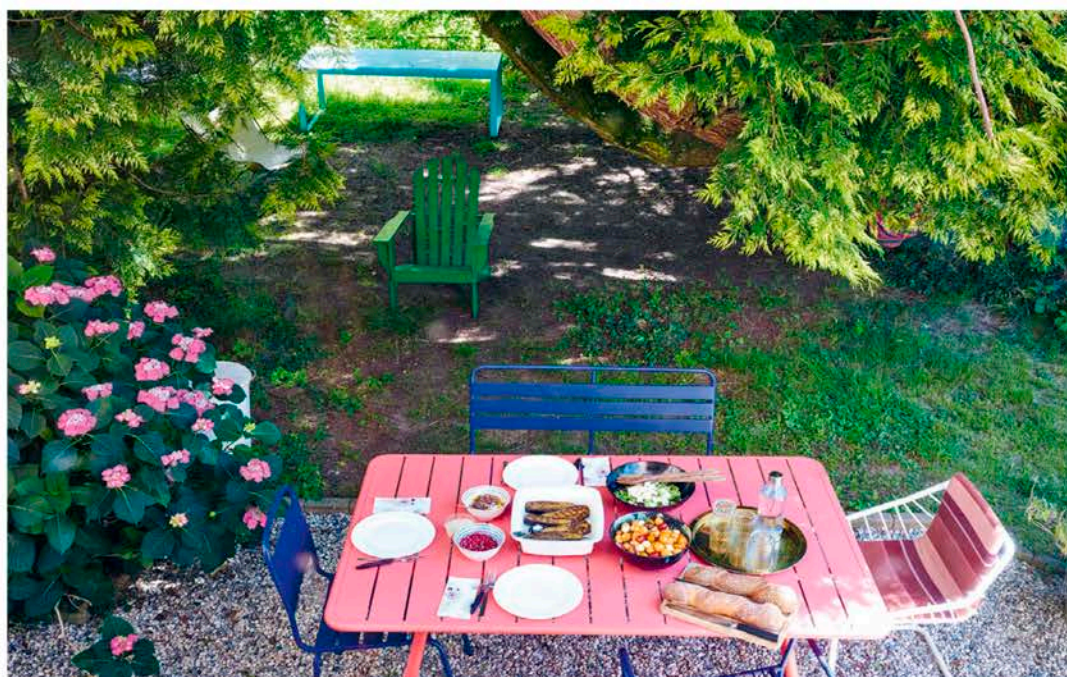
Couleur et mobilier vintage

Majoritairement d'apparence rétro ou bien chinés, meubles et accessoires cohabitent avec des éléments plus contemporains aux lignes radicales. Beaucoup de mobilier intégré en bois a été conservé. Pour apporter du relief, les boiseries dans la salle à manger ont été peintes dans des tons crème, ces dernières contrastent délicatement avec le bleu tendre de la cuisine. Véritable source d'inspiration pour le couple, les moulures et parquets d'époque de la maison cohabitent avec quelques icônes du design, des pièces de la première partie du XXe siècle ou des œuvres plus actuelles. Un *mix and match* qui joue les duettistes, proposant des contrastes singuliers afin de mettre en valeur l'existant. La maison devient, au fil des étages, une bulle de détente hors du temps, parfois bohème, parfois contemporaine. Les styles s'y mélangent, ramenant de l'authenticité par endroits, bousculant les codes ailleurs. Sans perdre de sa poésie, tout l'espace ici se voit exploité, optimisé, réinventé avec raffinement et délicatesse. Pari gagné. ■



Ci-contre:
La salle de bains bleue. C'est celle d'Eva car elle ouvre sur son dressing.

Ci-dessous:
La table extérieure est ombragée par le fameux thuya géant.





Dans cet intérieur, les styles se mélangent, ramenant de l'authenticité par endroits, bousculant les codes ailleurs.